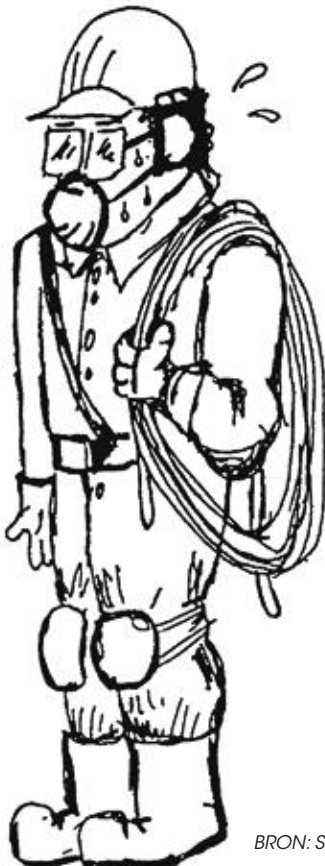


PBM's: een noodzakelijk kwaad?

Het besef dat bij een goede werkpraktijk ook een goede toepassing van veiligheidskleding en PBM's hoort, is inmiddels wijd verspreid. Toch kan er nog veel worden verbeterd in de toepassing van veiligheidskleding in de dagelijkse praktijk. In vervolg op het artikel 'Gebruik de juiste PBM's!' dat Ad Verhoeven van SBD in *Roofs* mei 2016

publiceerde, gaat *Roofs* in dit artikel nader in op de aandachtspunten.



BRON: SBD.



De voordelen van een juiste toepassing van veiligheidskleding mogen bekend worden verondersteld. Veilig en gezond werken vermindert het aantal bedrijfsongevallen, verlaagt het ziekteverzuim en de uitstroom naar arbeidsongeschiktheid. Het verbetert de werksfeer en verhoogt daarmee de productie en de kwaliteit van het werk. Het is tevens een belangrijke factor voor een beter imago van de dakenbranche.

VERPLICHTINGEN

In de Arbocatalogus Platte Daken staat beschreven aan welke eisen het gebruik van deze middelen is gebonden. Op grond van de Arbeidsomstandighedenwet hebben werkgevers de verplichting om te regelen dat werkzaamheden zo veilig en gezond mogelijk kunnen worden uitgevoerd. Daarbij moet een zo hoog mogelijk veiligheidsniveau worden nagestreefd. Dit volgens de arbeidshygiënische strategie. Dat betekent dat risico's zo veel mogelijk aan de bron dienen te worden weggenomen. Als dit redelijkerwijs niet mogelijk is, dienen eerst collectieve maatregelen te worden genomen. PBM mag niet de standaard oplossing zijn! Pas als collectieve maatregelen niet mogelijk zijn, mag worden gekozen voor individuele maatregelen. Het gebruik van PBM's is daarmee het laatste en laagste niveau waarop maatregelen getroffen worden om risico's te voorkomen.

Wekgevers moeten zorgen voor de juiste beschermingsmiddelen, dat deze in voldoende mate beschikbaar zijn en ze dienen erop toe te zien dat werknemers de PBM's ook daadwerkelijk gebruiken. Ook moeten opdrachtgevers (het dakdekkersbedrijf) bij inschakeling van onderaannemers en ZZP'ers, zich ervan vergewissen dat zij ook de juiste beschermingsmiddelen gebruiken. Hiervoor is in de CAO de zogenaamde vergewisbepaling opgenomen (art. 8 Lid 4 sub c). Werknemers zijn op hun beurt verplicht om PBM's overeenkomstig de instructies en gebruiksaanwijzing te dragen, dit geldt ook voor onderaannemers en ZZP'ers, op hen is namelijk de Arbocatalogus Platte Daken ook van toepassing. Verder gelden, o.a. op basis van Europese regels, producteisen waaraan PBM's moeten voldoen.

AANDACHTSPUNTEN

Hierbij kunnen we onderscheid maken tussen wat altijd nodig is en wat ter beschikking moet zijn:

Altijd:

- De juiste handschoenen
- Veiligheidsschoenen
- Brandvertragende kleding

Indien noodzakelijk:

- Veiligheidshelm
- Veiligheidsbril
- Adembescherming
- Gehoorbescherming

De juiste handschoenen

Voor dakdekkerswerkzaamheden zijn met name hittebestendige handschoenen nodig. De handschoenen zijn hittebestendig en hebben isolerende, hittereflecterende en vlamwerende eigenschappen. Men kan het beste kiezen

voor handschoenen die:

- gemaakt zijn van leer;
- bestand zijn tegen oliën en vetten;
- een goede pasvorm/de juiste lengte hebben;
- die slipvast/vingergevoelig zijn;
- die vingergevoelig zijn;
- geen naden hebben;
- met een versterkte duimgreep;
- een kap hebben om de armen te beschermen.

De handschoenen moeten koel en beschermd tegen zonlicht worden bewaard om snelle veroudering te voorkomen.

Veiligheidsschoenen

Bij veel werkzaamheden in de bouw bestaat het risico om in scherpe voorwerpen te stappen of een vallend voorwerp op de voet te krijgen. Om dit risico te beperken moet de werkgever veiligheidsschoenen verstrekken. Voor de bouw worden veiligheidsschoenen met S3-codering aangeraden (of laarzen met S5-codering).

Brandvertragende kleding

De kleding mag iemand niet beperken bij het bewegen. Wanneer de kleding doordrenkt is met olie, vet, chemicaliën of een andere vloeistof, moet deze zo snel mogelijk worden uitgetrokken om ongevallen zoals brand en huidaanroeningen te voorkomen.

De keuze voor een oplossing dient altijd te worden genomen op basis van een RI&E. Inspectie SZW handhaaft op het juist gebruik van PBM's. Dit gebeurt risicogericht: Inspectie SZW voert inspecties uit op productgroepen die grote risico's voor werknemers met zich meebrengen en waarin relatief veel onveilige producten voorkomen. Het toezicht vloeit voort uit Europese productregelgeving. ●



Dit artikel kunt u lezen op www.roofs.nl