

MVRDV maakt werk van de onbenutte ruimten

Creatief met daken

Daken staat bij MVRDV in een goed blaadje. Het architectenbureau laat geen kans onbenut om dakvlakken bruikbaar te maken. "We stoppen daar veel energie in", verklaart Sanne van Manen, associate architect bij MVRDV, die ook meewerkte aan de Dakencatalogus. "Ook als de opdrachtgever er nog geen oren naar heeft."

Tekst: Tjerk van Duinen; Beeld: MVRDV

Het Diddenhuis aan de Beatrijsstraat in Rotterdam is waar het allemaal begon. Op een bestaand huizenblok van begin 20^e eeuw is daar een knalblauwe uitbreiding opgezet, tevens het eerste Rotterdamse project van het bureau. "Dat was de start van veel projecten waar daken een rol spelen", vervolgt Van Manen. "We zien daken als een vloer waar je wat op kunt doen. Daarbij hebben wij geen voorkeur voor een bepaalde functie. Wij hebben een voorkeur voor daken die gebruikt kunnen worden, waar mensen kunnen verblijven, lunchen, ontsnappen aan de drukte en in een mooie, prettige omgeving kunnen verblijven. Net als een gebouw zou een dak in principe ook levensloopbestendig moeten zijn. En dat betekent meestal: zwaarder uitvoeren. Dan kun je in een latere levensfase van het gebouw groen bijvoorbeeld vervangen door sport of iets anders.

In de Dakencatalogus staan 130 alternatieven. Als je een tijdje bij MVRDV werkt, zeg je niet meer zo snel: dat kan niet. Je kunt ons omschrijven als professionele avonturiers."

ALLE DETAILS MOETEN KLOPPEN

Opdrachtgevers zijn in de regel veel behoudender en voorzichtiger. "Dat dwingt ons om al vroeg principedetails te laten zien om de opdrachtgever en andere partijen te overtuigen. Dat gaat met de grote en groeiende voorbeeldbibliotheek waar we naar kunnen verwijzen wel steeds gemakkelijker. En opdrachtgevers weten inmiddels wat ze kunnen verwachten als ze bij ons aanbellen. Wij steken ook veel tijd en energie in het constructieve aspect en zorgen dat er een waterdicht gebouw ontstaat. Dat betekent dat alle details moeten kloppen. Het komt erop neer dat we soms al in een heel vroeg stadium de cruciale details oplossen. Bij de Valley in Amsterdam hebben we bomenexperts erbij gehaald,



Baltyk Tower, Poznań



Valley, Amsterdam



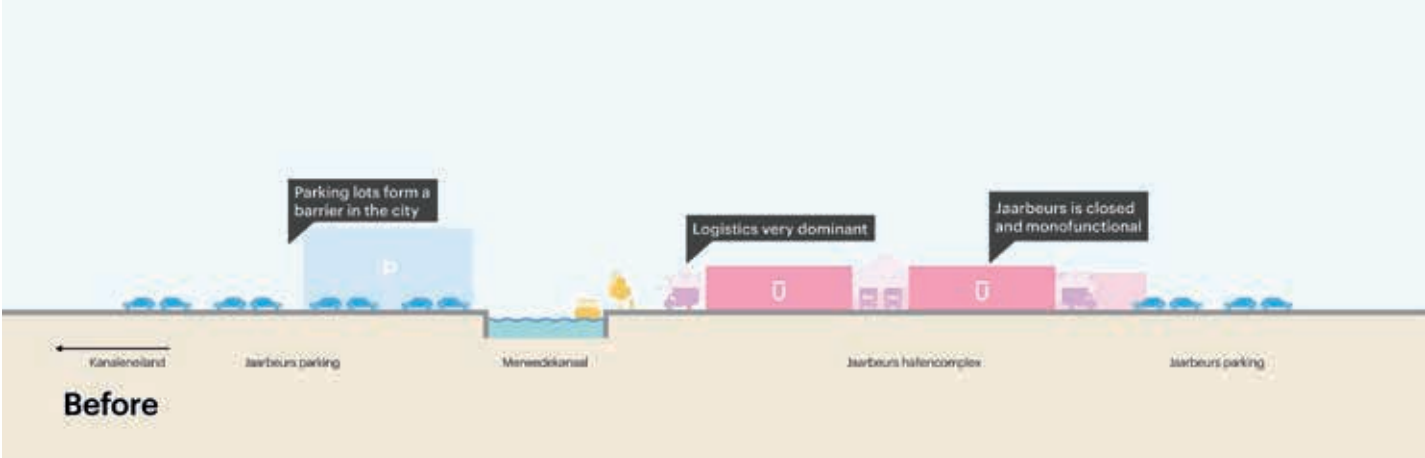
Grotius Toren, Den Haag

omdat daar vrij grote bomen geplaatst worden. Dat soort elementen staan bijvoorbeeld altijd op een kolompositie. Wat je bij Valley, de Grotiustoren in Den Haag, de Baltyk Tower in Poznan en veel andere projecten kunt zien, is dat we het bovenste dak zo klein mogelijk maken en daaronder veel kleinere daken en tussendaken maken die terras worden. Bij de Valley staat er alleen maar een glazenwasinstallatie op het hoogste dak. Zo creëren we een gelaagde stad, een verticale wereld met allerlei niveaus, en niet zozeer een constructie met begane grond, verdiepingen en dak.” ■

NAAST DE TORENS EN HET OVERBEKENDE DEPOT BOIJMANS VAN BEUNINGEN HEEFT MVRDV NOG VEEL ANDERE PROJECTEN MET PROMINENTE MULTIFUNCTIONELE DAKEN ONTWERPEN. DAARMEE MAAKT HET BUREAU CONCREET WAT HET IN CHOCOLADELETTERS OP DE HOMEPAGE BEWEERT: "WE CREATE HAPPY & ADVENTUROUS PLACES".



Jaarbeurs, Utrecht
 Ambitieuze plannen voor de Jaarbeurs in Utrecht, een gebied dat momenteel wordt gedomineerd door logistiek, auto's en parkeerplaatsen. In het masterplan (600.000 m²) wordt het gebied omgebouwd tot wat MVRDV mede-oprichter Winy Maas omschrijft als "een tuin in de stad", die omringende wijken weer verbindt. Logistiek, parkeren en hallen verdwijnen onder multifunctionele daken. Sanne van Manen: "De Jaarbeurs wil hallen met zo min mogelijk kolommen, daarom zijn wij in de masterplan-fase al in gesprek gegaan met de constructeur hoe we dit kunnen combineren met bovenliggende dakfuncties."





Tainan market, Taiwan

Tainan market is een grote groente- en fruitmarkt met daarop een groot dak met terrassen waar groenten verbouwd kunnen worden en mensen elkaar kunnen ontmoeten.



Dit artikel kunt u lezen op www.roofs.nl



Shenzhen Terraces

Shenzhen Terraces werd ontworpen voor het 101.300 m² tellende Shimao ShenKong International Centre in Universiade New Town, Shenzhen. Het bestaat uit gestapelde plateaus met daarin twintig verschillende programma's. In potentie kan het uitgroeien tot een driedimensionale woonkamer voor de stad. (Illustratie: Atchain/MVRDV)



De Heuvel, Eindhoven

De bestaande overdekte passages van winkelcentrum De Heuvel worden geopend. Bovenop het huidige Muziekgebouw komt een gestapeld cultuurgebouw onder een glazen berg met extra concertzalen. De berg – die ook echt kan worden beklommen – biedt prachtig uitzicht over de stad.