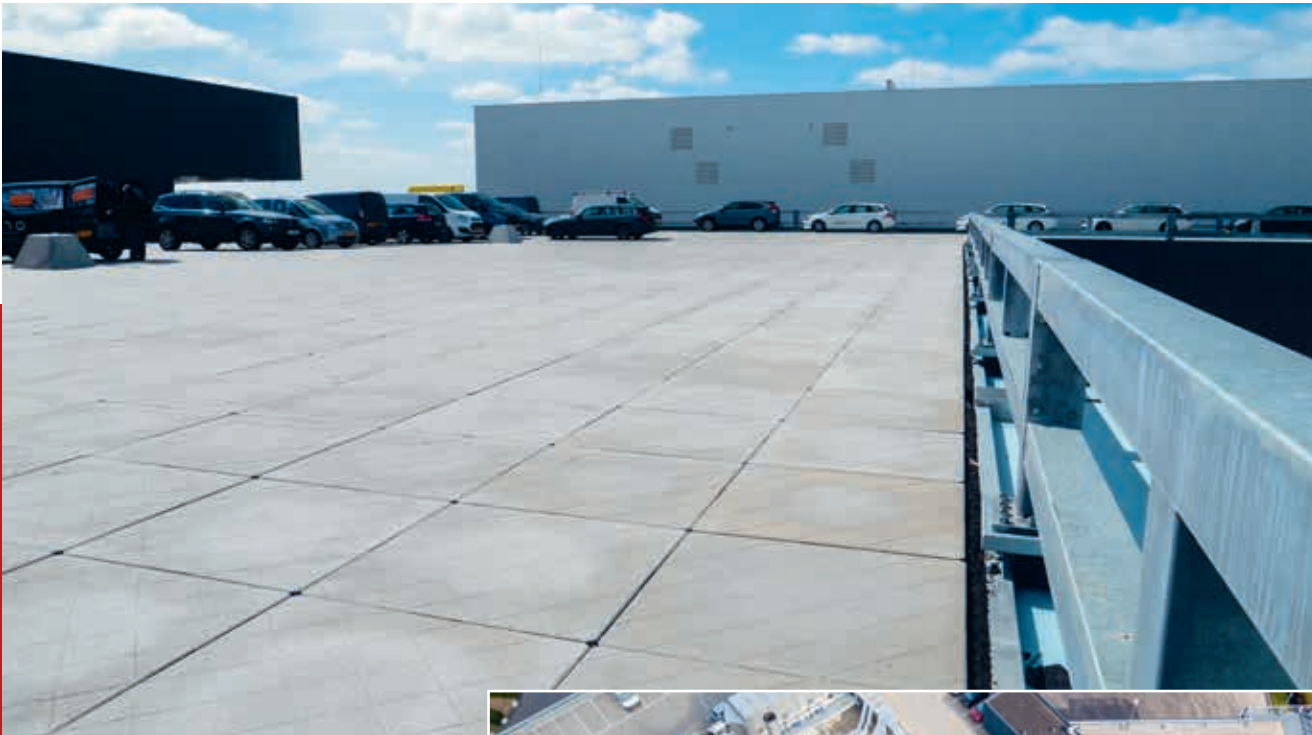


Westfort kiest (weer) voor parkeren op het dak

Nadat Westfort Vleesproducten in 2015 de meest duurzame en innovatieve slachterij ter wereld in gebruik nam, werd ruim vijf jaar later de naastgelegen vleesverwerking fors uitgebreid met een volledig geautomatiseerd en geïntegreerd vrieshuis. Bunnik Bouw realiseerde het gebouw. Het ontwerp en de bouwbegeleiding lag volledig in handen van Promad. Om de duurzaamheidsambities van Westfort waar te maken, is het pand gebouwd op basis van BREEAM-NL Outstanding. Net als bij de twee eerder gerealiseerde gebouwen, kreeg ook bij deze uitbreiding het dak een parkeerfunctie.



Derde parkeerdak voor Westfort.



Pardak®110

Voor Rob Stekelenburg, directeur Promad, is parkeren op het dak voor Westfort een logische keuze: "Wij hebben hiervoor gekozen omdat het kostentechnisch voordelig is en ook voor de routing van personenauto's is dit een perfecte oplossing."

PARDAK

De prestatie-eisen voor een dak waarop auto's rijden, remmen, keren en parkeren zijn hoog. Grote parkeerdaken moeten bestand zijn tegen hogere snelheden en intensief gebruik. Omdat de eerdere ervaringen met het Pardak®110 systeem van Zoontjens positief waren, is dit systeem ook weer toegepast op het laatste parkeerdak. Dat bestaat uit betonnen parkeerdaktegels van 110 x 110 cm met hoekstukken, spanelementen en drukverdelers van gevulkaniseerd rubbergranulaat. Het systeem zorgt voor een hogere stabiliteit en minder contactgeluid door het geringe aantal naden.

BITUMEN

De waterdichte onderlaag en isolatie zijn aangebracht door Oranjedak. Het dakpakket bestaat achtereenvolgens uit een bitumineuze voorsmeerlaag, een volledig geplakte polyester mat 260P11 als onderlaag, daarop een laag wortelwerende APP gemodificeerde gebitumineerde polyester mat en glasvlies (Wédéflex D4), 240 mm XPS isolatie ($R_c = 6.0 \text{ m}^2\text{K/W}$) en een polyester mat.



De prestatie-eisen voor een dak waarop auto's rijden, remmen, keren en parkeren zijn hoog.

RUST

Stekelenburg is uiterst content over het eindresultaat. Zoontjens denkt mee in het ontwerp en geeft daarin aanwijzingen. Vervolgens stellen we samen de planning op en dat wordt stelselmatig goed opgevolgd. Door de strakke planning konden we al snel gebruiken maken van het parkeerdak, ook voor de medewerkers van de bouw. Dat geeft weer rust rondom het gebouw." ■

Dit artikel kunt u lezen op www.roofs.nl